

10. Медоуз Донелла, Рандерс Й., Медоуз Денис. Пределы роста. 30 лет спустя. – М.: ИКЦ «Академкнига», 2008. – 342 с.
11. Миронов Н. М. Инвестиции для устойчивого развития территорий 20.05.2010. [Электронный ресурс]. – Режим доступа: <http://www.mcf.ru/journals/67/208/19698/19704/> (28.09.2010)
12. ООН. ООН и Устойчивое развитие. [Электронный ресурс]. – Режим доступа: <http://www.un.org/ru/development/sustainable/> (01.10.2010)
13. ООН. Цели в области развития из Декларации тысячелетия. Что такое устойчивое развитие? [Электронный ресурс]. – Режим доступа: <http://www.un.org/ru/aboutun/booklet/environment.shtml> (01. 10.2010)
14. Петрасов И. Появление концепции устойчивого развития. [Электронный ресурс]. – Режим доступа: <http://georub.narod.ru/student/petrasov/1/2.htm> (28.09.2010)
15. Фонд поддержки гражданских инициатив. Исходные положения и принципы устойчивого развития. [Электронный ресурс]. – Режим доступа: <http://www.fsci.freenet.tj/RUS/pubs/publication5-1.html> (25.10. 2010)
16. Центр устойчивого развития столицы аппарата акима г. Астаны. [Электронный ресурс]. – Режим доступа: http://www.curs.kz/konceptcia_ustoichivogo_rasvitia/ (28.09.2010)

А. В. Наконечный,

*аспирант кафедры психологии,
Кыргызско-Российский (Славянский) университет*

Социологический портрет участника событий 6–7 апреля 2010 года в Кыргызстане

События 6–7 апреля 2010 года в Кыргызстане уже стали историей. Как трактовать произошедшие беспорядки: как народную революцию или как вооруженный государственный переворот? И, независимо от трактовки, возникает множество других вопросов, ответы на которые получить крайне трудно. Этому есть множество причин: от отсутствия четкого научного видения событий, что характерно для кризисных ситуаций, до особого эмоционального подхода к происходящему («волна народного гнева», «герои революции», «преступный режим Бакиева» – привычные идиомы в средствах массовой информации).

Основной вопрос, ответ на который мы планируем изложить с помощью количественных данных: **кто же были те люди, которые непосредственно участвовали в событиях 6–7 апреля в Кыргызстане?** Есть ли способ прогнозировать события, во время которых люди готовы выйти на улицы с целью выражения протеста? Что для них характерно, чем они выделяются на фоне остальных граждан?

В 2009–2010 гг. социологической службой «Норма» проводился регулярный мониторинг ситуации в стране. Он позволил получить количественные данные о со-

циальных настроениях кыргызстанцев. Одно из исследований было проведено 3–4 апреля (за считанные дни до произошедших событий) по всей территории страны, выборка составляла 1000 человек. В основу анкеты-опросника была положена известная методика ВЦИОМ Левада-центра «Индекс социальных настроений» (2, с. 4). Эта методика использовалась, практически без изменений и была дополнена вопросами на тему электоральных предпочтений, а также вопросами по поводу рейтинга СМИ. Обработка результатов и вычисления индексов были модифицированы. В итоге их значения оказались отличными от российских. Кроме того, начиная с мая 2009 года на основе 4 вопросов анкеты команда, проводившая мониторинг, разработала еще один индекс, которого не было в оригинальной методике, – *Индекс массового недовольства*. В процессе работы этот индекс показал свою высокую прогностическую ценность и широкие возможности для анализа и интерпретации событий. Динамика индекса с апреля 2009 года до конца марта 2010 года позволила прогнозировать возникновение массовых протестов и выделение определенных категорий населения как наиболее вероятных участников подобных выступлений.

Кратко об используемых показателях.

Индекс социальных настроений (ИСН) рассчитывается в России (ВЦИОМ, Левада-Центр) с начала 90-х годов прошлого века (2). Этот метод анализа социальных процессов в обществе основан на интегральных оценках совокупности социальных, политических, экономических настроений, формирующихся в обществе. ИСН является обобщенным показателем динамики массовых настроений общества, дающим количественную оценку влияния массового сознания на развитие страны. ИСН строится на основе регулярных опросов общественного мнения.

При построении ИСН выделяются его компоненты – частные индексы, которые объединяют группу индивидуальных индексов, описывающих основные характеристики общественного сознания.

Выделяется четыре частных индекса:

Индекс личного положения (ИЛП), отражающий субъективные оценки жизни респондентов в целом;

Индекс текущего положения страны (ИС), объединяющий оценки экономического и политического положения страны в целом;

Индекс ожиданий (ИО), отражающий представления людей о своем личном ближайшем будущем и о будущем страны;

Индекс оценки деятельности государственной власти (ИВ), отражающий уровень одобрения и поддержки деятельности государственной власти в стране (2, с. 4).

Заметим, что $ИСН = (ИЛП + ИС + ИО + ИВ) / 4$.

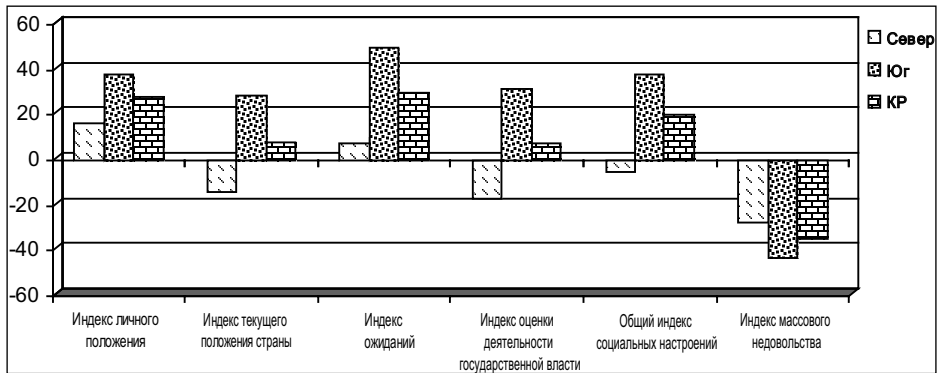
Частный индекс строится как разность весов положительных и отрицательных ответов. Совокупный индекс ИСН рассчитывается как среднее арифметическое из средних индексов. Таким образом, ИСН изменяется в интервале от – 100 до 100, где

- 0 – полная нейтральность, отсутствие позитива или негатива;
- отрицательные значения индекса – преобладание негативных оценок;
- положительные значения индекса – преобладание позитивных оценок.

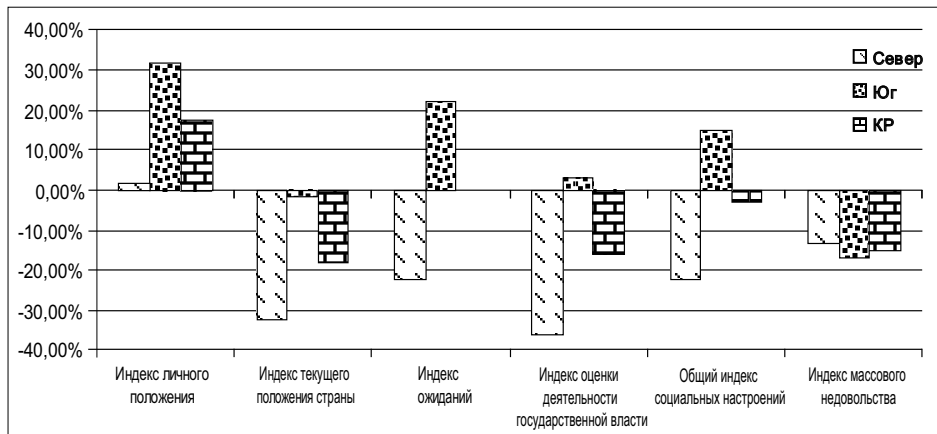
Отдельно рассчитывается индекс массового недовольства (ИМН). Он разработан в социологической службе «Норма» и отражает готовность (но не прямую вероятность) людей к массовым выступлениям. Особенностью этого индекса является его

обратная динамика по сравнению с другими индексами: то есть чем он ниже, тем лучше выглядит ситуация (а значит, тем выше остальные индексы). Чем выше становится ИМН – тем выше готовность людей участвовать в акциях протеста, что, как правило, сопровождается резким снижением социальных настроений и, следовательно, остальных индексов. Данный индекс является весьма консервативным, и повышение на несколько процентных пунктов может быть признаком назревающих протестных событий.

Гистограмма 1. Общая характеристика социальных настроений в Кыргызстане в июле 2009 года. Сравнение индексов социальных настроений



Гистограмма 2. Общая характеристика социальных настроений в Кыргызстане 3-4 апреля 2010 года. Сравнение индексов социальных настроений

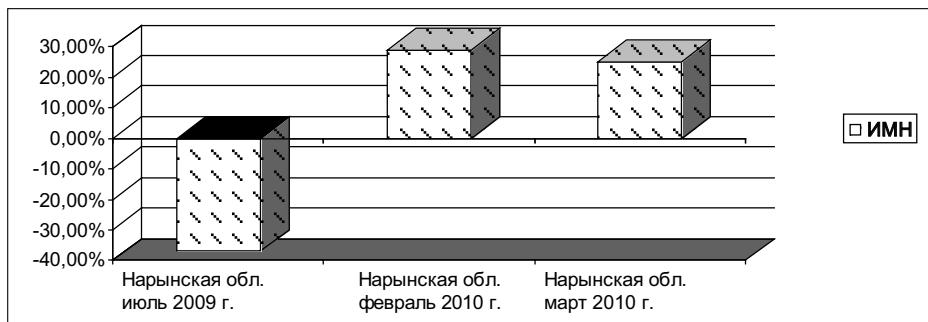


Как мы видим из гистограмм 1 и 2, север страны показывает гораздо более негативную картину социальных настроений, чем юг. Особенно это касается индекса ожиданий, который распределен зеркально с большими абсолютными

значениями по северу и югу. Подобным же образом дело обстоит и с индексом оценки деятельности государственной власти – на севере значительное недоверие, на юге – небольшое превалирование положительных оценок. Подобная картина разницы между севером и югом была характерна для всего периода исследований с июля 2009 г. по апрель 2010 г.

Из *гистограммы 2* следует, что большая часть населения страны не желала принимать участие в акциях протеста (индекс массового недовольства находится в области отрицательных значений как на юге страны, так и на севере). Однако данные значения все же были максимальными с момента начала мониторинга. Как уже было указано выше, индекс массового недовольства является наиболее консервативным. Интерпретация его значений такова: при – 100% все респонденты убеждены в том, что никаких акций протеста не будет и что они сами в них участвовать не будут. При достижении индексом нулевой отметки ситуация становится крайне тревожной – это означает, что половина опрошенных ожидает протестных выступлений и планирует принять в них участие. Другими словами, индекс отражает пропорциональное распределение готовности людей к массовым выступлениям. Как мы видим, готовность людей значительно (по югу – в несколько раз) повысилась, а по северу значение индекса приблизилось к – 10% и составило 13% (то есть порядка 43,5% от общего числа респондентов по северу страны готовы участвовать в акциях протеста). Так с помощью данного индекса нам удалось предсказать акции протеста в марте 2010 года в Нарынской области.

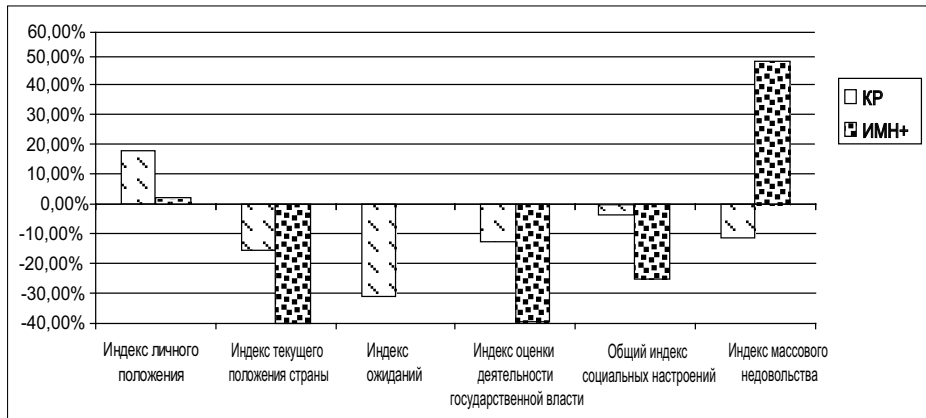
Гистограмма 3. Динамика индекса массового недовольства в Нарынской области за 2009–2010 гг.



Как видно из *гистограммы 3*, произошло значительное повышение индекса в абсолютных значениях (на 66%), полностью изменив ситуацию со «в целом стабильной» на «взрывоопасную», что отразилось в многотысячных митингах против повышения тарифов на электроэнергию в марте 2010 года.

Первое, что мы сделали, – это выделили группы респондентов относительно индекса массового недовольства – то есть тех, чьи показатели лежат в области положительного значения индекса. Результаты выделения данной группы показаны в *гистограмме 4*.

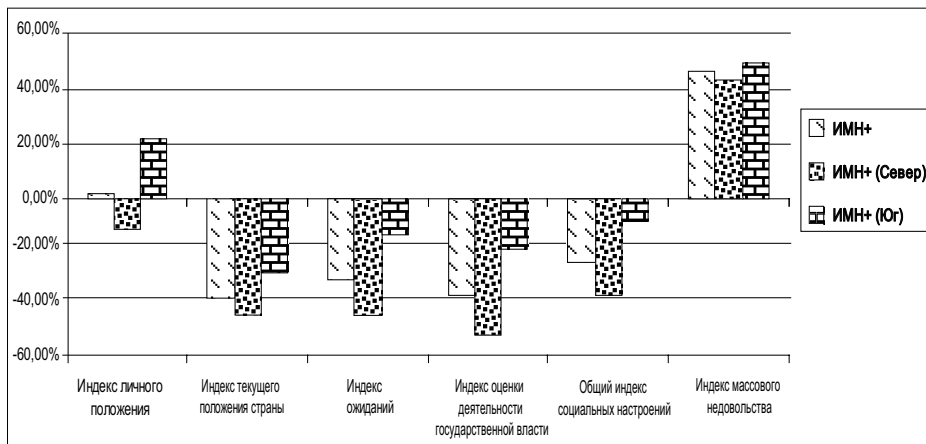
Гистограмма 4. Сравнение индексов социальных настроений 2-х групп: выборки по стране (КР) и группы с высоким показателем индекса массового недовольства (ИМН+)



Как мы видим, люди, отличающиеся высокой готовностью к участию в акциях протеста, имеют гораздо более низкие показатели по всем индексам без исключения. Величина различий колеблется от 14,6% (Индекс личного положения) до 32,86% (Индекс ожиданий). Данные являются достаточно очевидными – понятно, что участвовать в акциях протеста люди собираются не от хорошей жизни. Однако дальнейший анализ показал, что в группе с положительным индексом массового недовольства 43,2% составляют жители юга страны.

Дальнейший анализ показывает следующее:

Гистограмма 5. Сравнение индексов группы с высоким индексом недовольства по северу (ИМН+ (Север)) и югу (ИМН+ (Юг))



Как мы видим, на юге страны, несмотря на схожие тенденции к проявлению протеста, картина довольно сильно отличается от ситуации на севере. Индекс личного положения выше, чем на севере на 33,9%, индекс ожиданий – на 32,19%, индекс оценки деятельности государственной власти – на 27,8%. И если разницу в индексах личного положения еще как-то можно объяснить разницей менталитетов Севера и Юга, то два других индекса четко показывают расхождение в целях протеста. По сути, протестные настроения на юге страны были направлены на привлечение внимания власти к насущным вопросам – ведь даже желающие идти на митинги ожидают изменений к лучшему и верят в какую-никакую способность власти решать актуальные проблемы. Поэтому нам для определения «группы активного протеста» необходимо учитывать все эти факторы.

Таким образом, мы вычленим искомую **социально-протестную группу**: это те люди, которые не только выражают готовность участвовать в акциях протеста (положительное значение Индекса массового недовольства), но также отличаются отсутствием оптимистических ожиданий (т.е. отрицательным значением Индекса ожиданий) и низким значением оценки деятельности государственной власти (выраженной в отрицательном значении соответствующего индекса). Совокупность этих трех параметров позволяет нам выделить группу людей – участников событий 7 апреля 2010 года в Кыргызстане.

Описание группы, готовой к выражению социального протеста

В первой части статьи мы обосновали выбор социально-протестной группы. Отталкиваясь от этого, мы проанализируем другие характеристики этой группы, выявленные в ходе исследования.

Таблица 1. Сравнение групп выборки по стране (КР) и предполагаемой социально-протестной группы по национальному составу

Национальность	КР	Социально-протестная группа
киргизы	62,46%	80,81%
русские	10,06%	4,04%
узбеки	17,31%	3,03%
другие	10,18%	12,12%

Относительно критерия территориальной принадлежности получены такие данные: социально-протестная группа: 82% – север, 18% – юг.

Эти параметры (национальный состав и территориальная принадлежность) могут служить косвенными подтверждениями соответствия отобранной группы реальным участникам событий (которые, как известно, в массе своей состояли из киргизов севера страны).

Рассмотрим, как распределились ответы на некоторые вопросы анкеты.

Таблица 2. Распределение ответов на вопрос: «Что бы Вы могли сказать о своем настроении в последние дни?»

№	Вариант	Север	Юг	КР	Социально-протестная группа
1.	Прекрасное настроение	11,57%	30,62%	21,09%	6,90%
2.	Нормальное, ровное состояние	50,63%	55,10%	52,86%	33,33%
3.	Испытываю напряжение, раздражение	29,54%	12,81%	21,18%	48,28%
4.	Испытываю страх, тоску	7,73%	1,48%	4,60%	11,49%
5.	Отказ от ответа	0,00%	0,00%	0,00%	0,00%
6.	Затруднились ответить	0,53%	0,00%	0,27%	0,00%

Таблица 3. Распределение ответов на вопрос: «Как вы считаете, за последний год ваша жизнь, жизнь вашей семьи стала лучше, хуже или не изменилась?»

№	Вариант	Север	Юг	КР	Социально-протестная группа
1.	Значительно лучше	3,59%	20,48%	12,03%	3,45%
2.	Несколько лучше	25,71%	53,64%	39,67%	11,49%
3.	Не изменилась	40,06%	24,60%	32,33%	48,28%
4.	Несколько хуже	21,06%	0,89%	10,97%	24,14%
5.	Значительно хуже	8,19%	0,40%	4,29%	12,64%
6.	Отказ от ответа	0,00%	0,00%	0,00%	0,00%
7.	Затруднились ответить	1,39%	0,00%	0,69%	0,00%

Как видно из таблиц 2 и 3, существует тенденция к низкой оценке личного положения у социально-протестной группы. Однако выражено это не слишком сильно, особенно если учитывать, что большинство из этой группы – жители севера страны. Можно сказать, что не отчаяние и личное бедственное положение вывело людей на улицы и площади.

Таблица 4. Распределение ответов на вопрос: «Как вы считаете, в целом дела в Кыргызстане идут сегодня в правильном или в неправильном направлении?»

№	Вариант	Север	Юг	КР	Социально-протестная группа
1.	В правильном направлении	19,87%	48,98%	34,43%	1,15%
2.	В неправильном направлении	69,54%	47,41%	58,48%	87,36%
3.	Отказ от ответа	3,62%	2,38%	3,00%	11,49%
4.	Затруднились ответить	6,97%	1,23%	4,10%	0,00%

Как мы видим, лишь очень незначительный (1,15%) процент группы социального протеста считает, что дела идут в правильном направлении. Большой процент отказов от ответа также может свидетельствовать о негативных оценках состояния дел в стране.

Таблица 5. Распределение ответов на вопрос: «Как вы считаете, сможет ли нынешняя власть Кыргызстана в течение ближайшего года улучшить положение в стране?»

№	Вариант	Север	Юг	КР	Социально-протестная группа
1.	Безусловно, да	5,72%	5,62%	5,67%	0,00%
2.	Скорее, да	15,23%	49,40%	32,32%	1,15%
3.	Скорее, нет	48,37%	34,42%	41,40%	56,32%
4.	Безусловно, нет	27,71%	6,09%	16,90%	40,23%
5.	Отказ от ответа	0,73%	3,96%	2,35%	1,15%
6.	Затруднились ответить	2,24%	0,51%	1,37%	1,15%

Данный вопрос входит в состав Индекса ожиданий, который был использован для вычленения социально-протестной группы, поэтому мы заранее могли ожидать превалирование низких оценок. Однако в состав индекса входит 5 вопросов, таким образом, лишь 1,15% слегка оптимистичных оценок позволяют вполне определенно определить протестующих. Именно неверие в способность нынешней власти изменить ситуацию к лучшему, а не ужасные условия личного существования является основной причиной участия в протестных мероприятиях.

Таблица 6. Распределение ответов на вопрос: «Что из указанного вы считаете самым важным для себя?» (до 3-х вариантов)

Вариант	Север	Юг	КР	Социально-протестная группа
Материальное благополучие	53,05%	39,65%	46,35%	50,57%
Семья	73,51%	72,46%	72,98%	62,07%
Карьерный рост	11,02%	17,60%	14,31%	6,90%
Стабильность, уверенность в завтрашнем дне	42,28%	24,26%	33,27%	48,28%
Безопасность	12,73%	27,94%	20,34%	20,69%
Здоровье	54,22%	60,85%	57,53%	27,59%
Свобода	8,22%	26,87%	17,54%	9,20%
Духовные ценности	6,86%	8,78%	7,82%	2,30%
Развитие, перемены	10,12%	8,47%	9,29%	13,79%
Развлечения	0,14%	2,47%	1,31%	1,15%

Дружба	5,32%	3,71%	4,51%	1,15%
Патриотизм, любовь к Родине	4,74%	3,44%	4,09%	6,90%
Затруднились ответить	0,00%	0,00%	0,00%	0,00%

Как видно из *таблицы 6*, значимость таких ценностей, как семья, дружба и духовные ценности у социально-протестной группы снижена. Еще более низкое значение получила ценность «Здоровье» – по-видимому, отражая готовность членов группы рисковать своим здоровьем и даже жизнью во время акций протеста. Зато более значимыми оказались стабильность и уверенность в завтрашнем дне (что, очевидно, связано с низкими ожиданиями этой группы), развитие и перемены, а также патриотизм и любовь к Родине. Материальное благополучие как фактор и здесь не получает подтверждения.

Таким образом, на основании представленных данных мы можем описать участника событий 6–7 апреля: киргиз, причем, житель северных регионов, мало отличающийся от остальных граждан по уровню дохода и материальному благополучию. Его основными чертами являются неверие в развитие страны и низкая оценка деятельности государственной власти, причем, эти проблемы для него являются весьма значимыми. На фоне этого появляется готовность участия в акциях протеста, даже с риском для здоровья и жизни.

Выводы

Несмотря на то, что 100-процентно точный прогноз о событиях, подобных апрельским в Кыргызстане, невозможен (1), на данном этапе можно сделать заключение об опасности ситуации и выделить группу, готовую к протестным выступлениям.

Для выделения социально-протестной группы невозможно использовать единственный инструмент, однако совокупность индексов социальных настроений позволяет получить достаточно точные данные.

Нельзя забывать о том, что вектор протеста может быть направлен не только в сторону свержения действующей власти. Необходимо проводить оценку относительно других показателей.

Участники событий 6–7 апреля 2010 г. в Кыргызстане характеризуются, прежде всего, негативными ожиданиями и низкой оценкой способности власти решать возникшие проблемы, причем, эти проблемы для них являются весьма значимыми.

Литература

1. *Голдстоун Д.* К теории революции четвертого поколения / Д. Голдстоун // Логос. – 2006. – № 5, с. 58–103.
2. Методика построения индекса социальных настроений. «Левада-центр», аналитический центр Юрия Левады. – Режим доступа: <http://www.levada.ru/isn02.html>
3. *Петренко В. Ф., Митина О. В.* Психосемантический анализ динамики общественного сознания (на материале политического менталитета). – Смоленск: Изд-во СГУ, 1997.
4. Показатели индекса социальных настроений. «Левада-центр», аналитический центр Юрия Левады. – Режим доступа: <http://www.levada.ru/indexisn.html>
5. *Пряжников Н. С.* Психология элитарности. – М.: Московский психолого-социальный институт, 2000.